

SITE INSCRIT

Arrêté du 27 mars 1947.

CRITÈRE : Pittoresque**TYPLOGIE** : Parc et jardin**MOTIVATION DE PROTECTION**

« Le domaine de Roberval appartient successivement à de nombreux propriétaires dont le plus remarquable est sans conteste, le « sieur Jean Pierre de la Roque, vice-roi du Canada » qui posséda cette terre de 1526 à 1542.

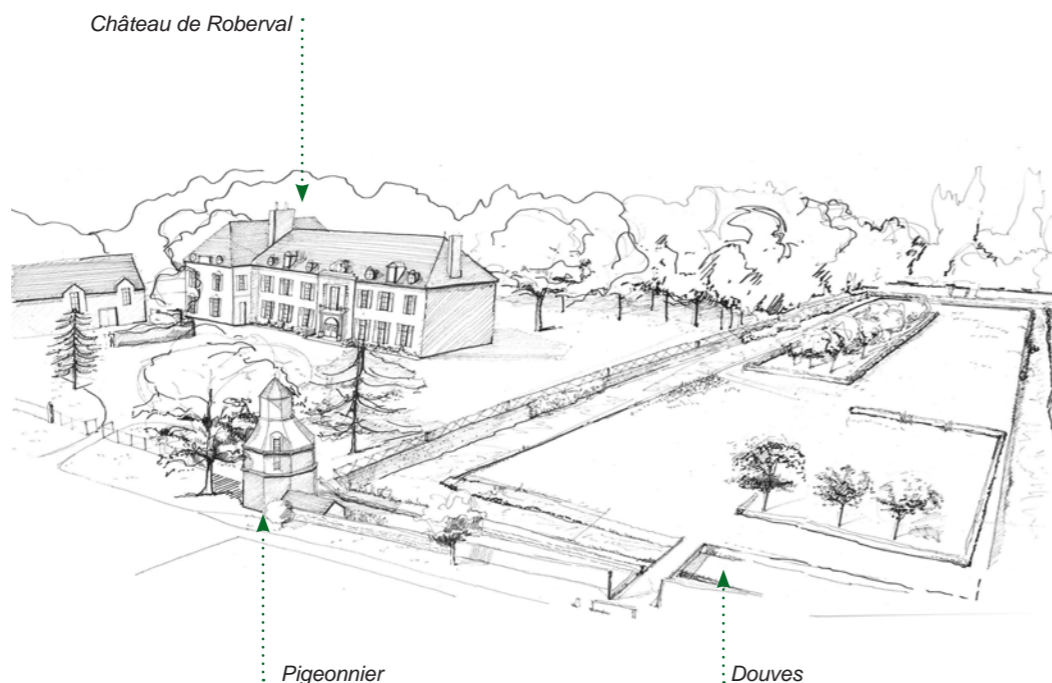
Le plus ancien document que l'on possède où figure le château de Roberval dans sa forme actuelle date de 1759. Sur son emplacement était construit un rendez-vous de chasse qui servit, paraît-il, à François 1^{er}. (...) Le beau parc est orné de plusieurs bassins et planté d'essences diverses (...). » . Extra it d u Rapport Général du dossier d'inscription

DÉLIMITATION-SUPERFICIE

43,13 HECTARES

PROPRIÉTÉ PRIVÉE**AUTRES PROTECTIONS :**

- Monuments Historiques :
 - . Intérieur du château, pigeonnier et parc inscrits à l'inventaire des Monuments Historiques (13 juillet 1993).
- Sites :
 - . Inclus dans la Vallée de la Nonette, site inscrit (6 février 1970).
 - . PNR Oise-Pays de France



Le village de Roberval est installé dans un vallon perpendiculaire à l'Oise, à proximité de la forêt d'Halatte. Construite sur un viaduc en 1964, l'autoroute A1 surplombe la commune et borde le domaine à l'ouest. Malgré le bruit, c'est un bel ensemble, composé d'un château du XVIII^e, d'un pigeonnier, et de son parc.

Un château du xviii^e

En 1171, Raoul de Rober val bâtit un château fort dont il reste quelques vestiges au milieu des douves actuelles. Vers 1530, le château est déplacé à son emplacement actuel par son propriétaire le sieur Jean-Pierre de la Roque qui deviendra vice-Roi du Canada mais reviendra ruiné de ses expéditions. Le domaine sera vendu à la fin du xiv^e siècle et passera aux mains de nombreux propriétaires. Charles de Rohan, prince de Soubise héritera de la seigneurie de Roberval en 1749. Le prince de Soubise, seigneur de Roberval de 1749 à 1787, modifie l'édifice qui datait de la Renaissance. Il fait abattre l'aile nord et transforme la façade et les intérieurs dans le goût de l'époque. En 1784, le domaine est acheté par Achille René D'Avène de Fontaine, conseiller de Louis XVI, qui fait modifier la façade.

(Source : dossier du site et site internet de la commune)

Le château est un vaste bâtiment rectangulaire en pierre de taille calcaire, avec un étage. La fenêtre centrale est ornée d'un balcon de pierre supporté par deux colonnes à chapiteaux doriques placées de part et d'autre de l'entrée. Cette fenêtre d'honneur est surmontée d'une guirlande végétale et du blason de la famille d'Avène de Roberval. La haute toiture d'ardoises est ponctuée de lucarnes à frontons triangulaires encadrées d'oeils de boeuf. Devant le château, face à la départementale 100, une pelouse, plantée de grands arbres a remplacé l'ancienne cour d'honneur. Le plan terrier de la Duchesse de Ventadour montre qu'au xvi^e siècle, la cour était close d'un mur. Un porche marquait l'entrée. A l'arrière du château se trouvait un jeu d'eau. Aujourd'hui, deux platanes monumentaux signalent l'entrée du domaine. Un beau pigeonnier hexagonal en pierre, datant de la Renaissance, est bâti sur le mur de clôture près de l'entrée. Avec le cèdre de la cour et les platanes, ils forment une composition équilibrée et harmonieuse.

Dreal de Picardie, 56, rue Jules Barni - 80040 Amiens Cedex 1, Tél. : 03 22 82 25 00
Réalisation de l'étude : Atelier Traverses, 1 rue Duméril-75 013 Paris





Roberval 384 habitants
Rhuis 144 habitants
 (Insee RGP 2010)

Fréquentation du site

- . Privé
- . Nombreux sentiers de randonnée dont GR 12

aménagement-entretien

- . Document de gestion : Non
- . PNR Oise-Pays de France, *Plan de paysage de la vallée de l'Oise...*, Michel Collin paysagiste, novembre 2007

Signalétique :

- . Aucune

Mutations :

- . Etat : Quelques atteintes
- . Principales mutations : Dynamiques naturelles/ Equipements infrastructures
- Mutations secondaires : Pressions urbaines

Enjeux :

- . La possibilité de diminuer les impacts du viaduc sur le site devrait être étudiée.
- . Veiller à l'entretien du jardin et replanter des arbres fruitiers.

Pour en savoir plus

- . Site internet de la commune de Roberval
- . PNR Oise-Pays de France, *Plan de paysage de la vallée de l'Oise...*, Michel Collin paysagiste, novembre 2007

Ci-dessous :

Projet du parc du château de Roberval (photo Diren)
 © Source : Archives privée-château de Roberval / © Crédits photographiques : Diren



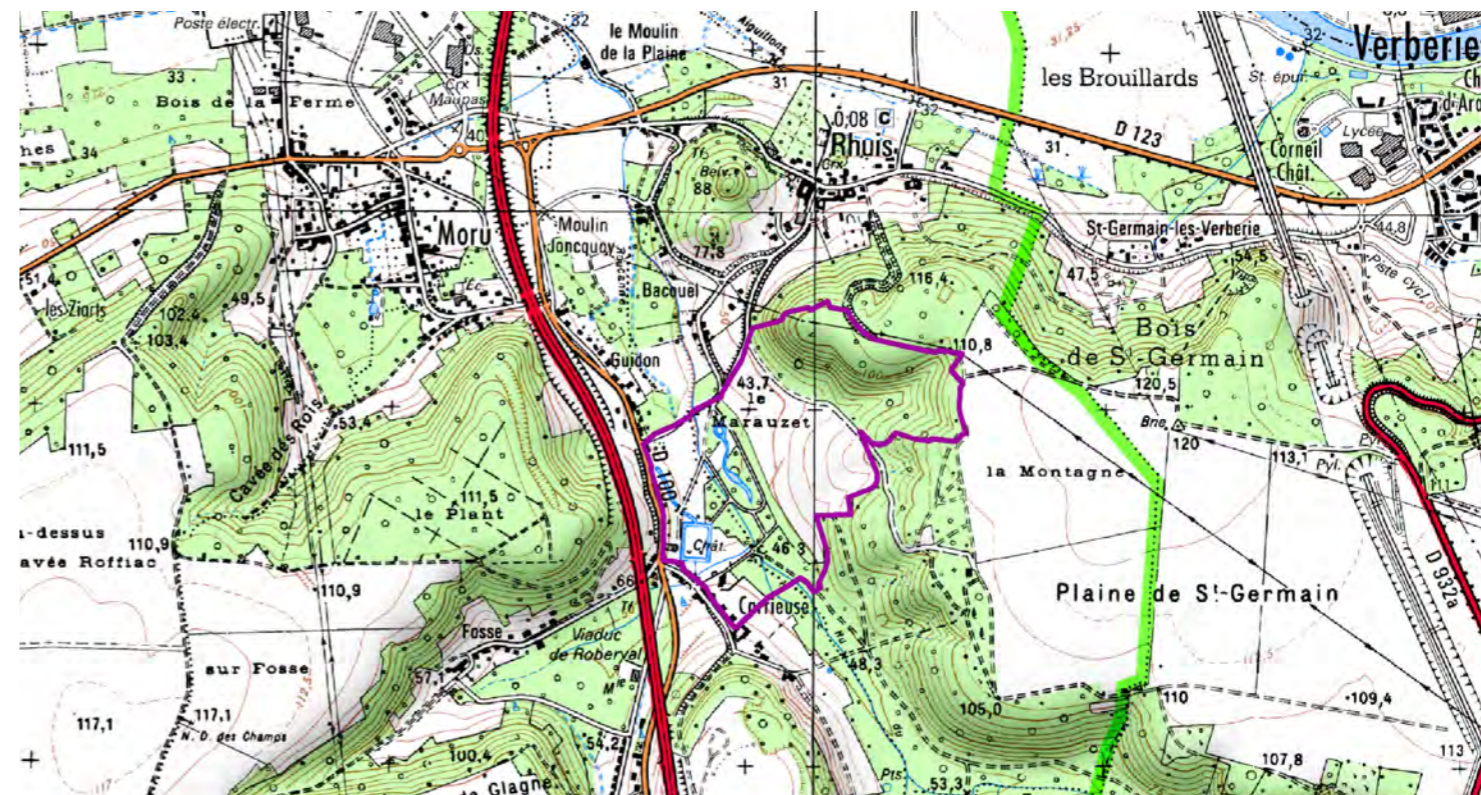
Un jardin à la française

Le parc est sans doute réaménagé au xvii^e sans que l'on connaisse le rôle exact du prince de Soubise qui a sans doute commandé le jardin potager à la française installé à l'est en contrebas du château. Délimité par la double enceinte du mur de clôture et des anciennes douves médiévales, ce jardin se présente comme une île divisée en quatre parties régulières bordées de buis, et plantées d'arbres fruitiers. Au moment de la protection, les parterres, très bien entretenus accueillent des rangées de poiriers en espaliers, des buis taillés alternant avec des pelouses, des arbres fruitiers et des parterres floraux. Aujourd'hui, le site, splendide, ouvert sur le château et les coteaux manque d'entretien et a perdu de nombreux arbres fruitiers.

Un parc à l'anglaise

Après l'achat du domaine en 1784, par Achille René Davène de Fontaine, une partie du parc est transformé sur le modèle d'Ermenonville. Il offre des prairies, des bois et des arbres isolés, une rivière artificielle, un lac, une île aux peupliers, une fontaine de rocaille, un temple, des ponts. Aujourd'hui, il subsiste une partie des structures et perspectives, et de nombreux arbres remarquables, souvent centenaires : tulipier de Virginie, hêtre pourpre, thuya gigantea, cèdre du Liban, marronnier, tilleul...

La perspective créée au xvi^e siècle dans l'axe de la façade nord du château en direction des collines de Rhuis est conservée au xviii^e. Dans la direction de cette ouverture, sur le mont Catillon surplombant Rhuis, est implanté un petit belvédère en forme de temple circulaire (en dehors du site protégé). La commune signale également la plantation, en 1780, des pentes sablonneuses des coteaux de Roberval-Rhuis par le prince de Soubise, dont « *il reste de magnifiques descendants au-dessus de Noël-Saint-Remy* ». Une partie de la butte qui domine le parc fait partie du site protégé.



Scan25© © IGN

